



EXALUS TR7

Spółka z ograniczoną odpowiedzialnością sp.k.
Kuchary 24F
63-322 Gołuchów
www.exalus.pl

BEDIENUNGSANLEITUNG EINES MOTORS SSR-BIDI

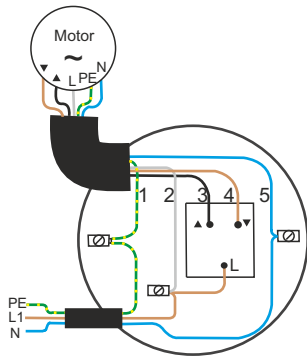
Die Motoren werden
mit einer Frequenz
868 MHz betrieben



ACHTUNG: Ein eingebauter Funkempfänger ermöglicht direkte Zusammenarbeit nur mit den Steuergeräten NX-BIDI und PX-BIDI.
Verwenden Sie das Gerät nicht vor der Einstellung der Endlagen (Autokalibrierung, manuelle Einstellung der Endlagen).

1. ANSCHLUSSSCHEMA:

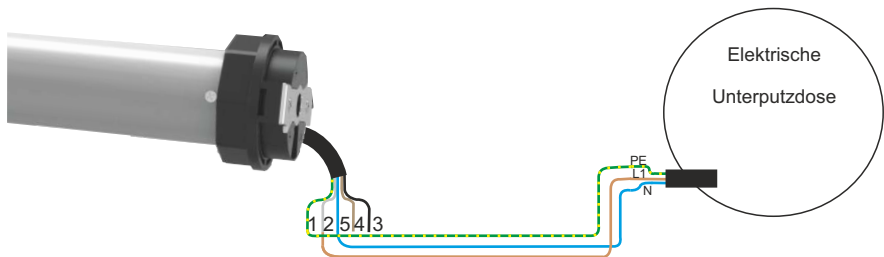
- Anschlussschema des Funkantriebs mit Schalter



- 1 = PE - Schutzleiter (**gelb-grün**)
- 2 = L1 - Außenleiter (**grau**)
- 3 = AUF (**schwarz**)
- 4 = AB (**braun**)
- 5 = N - Nullleiter (**blau**)

Achtung: Für die drahtgebundene Steuerung empfehlen wir die (monostabilen) Zwei-Tasten-Schalter anzuwenden.

- Anschlussschema des Funkantriebs ohne Schalter



- 1 = PE - Schutzleiter (**gelb-grün**)
- 2 = L1 - Außenleiter (**grau**)
- 3 = AUF (**schwarz**)
- 4 = AB (**braun**)
- 5 = N - Nullleiter (**blau**)

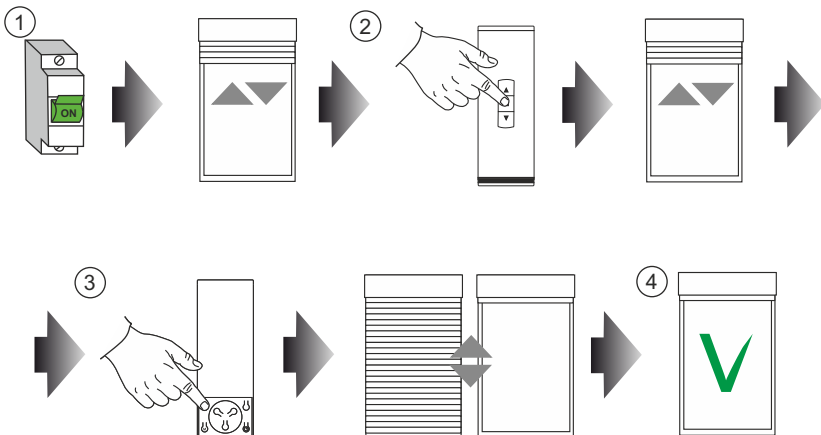
WICHTIG: Nach Anlegen der Spannung am Antrieb startet zunächst **BOOTLOADER** (ca. 5 Sekunden). Nachdem der **BOOTLOADER** aktiviert wurde, bestätigt der Antrieb mit einer kurzen **AUF/AB-Bewegung**, dass er mit dem Suchen der Funkhandsender beginnt, was ca. 10 Sekunden dauert. Nach dieser Zeit bestätigt der Motor den Übergang in den Normalbetrieb mit einer **AUF/AB-Bewegung**.

ACHTUNG: Zur Programmierung ist nur der zu programmierende Antrieb an die Spannungsversorgung anzuschließen.

2. EINSTELLUNG DES MOTORS IM AUTOKALIBRIERUNGSMODUS (AUTOMATISCHE EINSTELLUNG DER ENDLAGEN):

ACHTUNG: Die Autokalibrierung darf nicht von unten durchgeführt werden. Sie soll mindestens in der Mitte der Rolladenlänge gestartet werden.

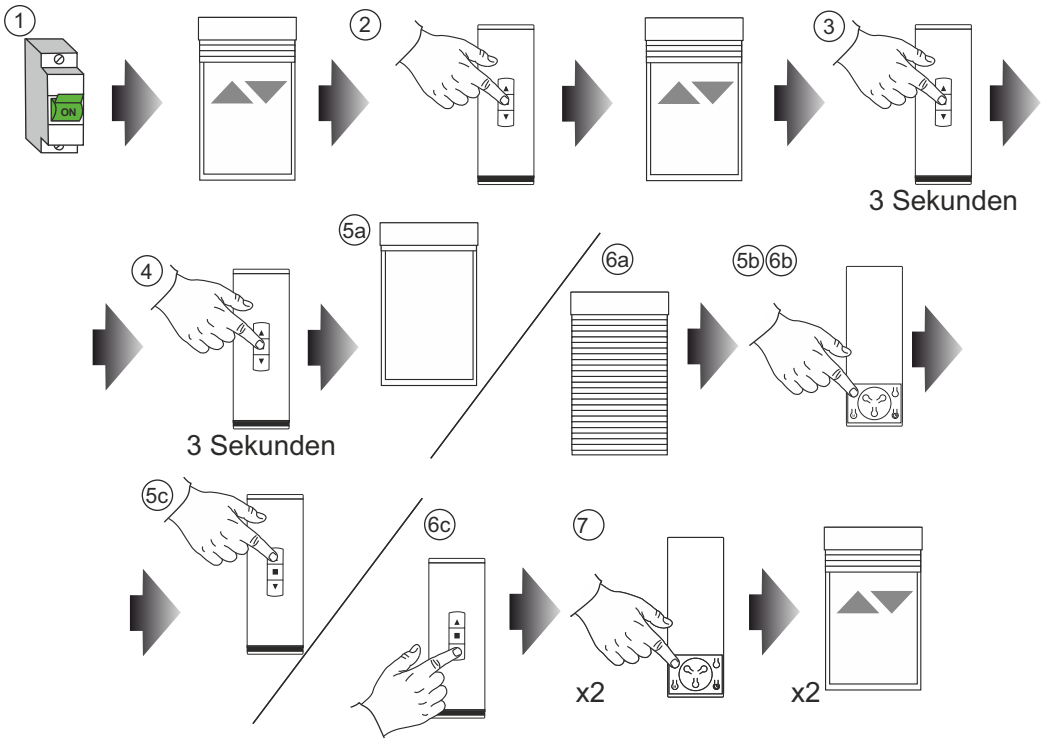
1. Legen Sie die Spannung am Motor an (der Motor bestätigt dies mit einer kurzen **AUF/AB-Bewegung**).
2. Wählen Sie den Kanal auf dem Funkhandsender und drücken Sie die **STOP**-Taste (der Motor bestätigt dies mit einer kurzen **AUF/AB-Bewegung**), der Funkhandsender wurde dem Motor zugeordnet und arbeitet im **Tippbetrieb**.
3. Drücken Sie **P2** auf dem Funkhandsender → die automatische Kalibrierung des Motors wird gestartet (warten Sie, bis der Motor einen vollständigen Zyklus durchlaufen hat und die Autokalibrierung automatisch beendet wird).
4. Der Motor wurde eingestellt. Der Funkhandsender arbeitet ohne **Tippbetrieb** (in **Selbsthaltung**).



3. MANUELLE EINSTELLUNG DER ENDLAGEN:

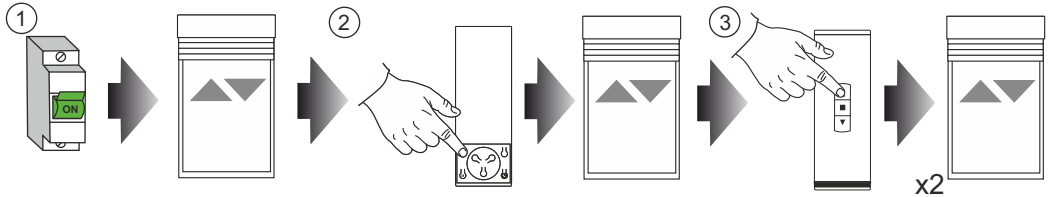
WICHTIG: Die reibungslose Funktion des SSR-BIDI-Motors setzt die korrekte Einstellung der Endlagen entweder manuell oder durch Autokalibrierung voraus.

1. Legen Sie die Spannung am Motor an (der Motor bestätigt dies mit einer kurzen AUF/AB-Bewegung).
2. Wählen Sie den Kanal auf dem Funkhandsender und drücken Sie die STOP-Taste (der Motor bestätigt dies mit einer kurzen AUF/AB-Bewegung), der Funkhandsender wurde dem Motor zugeordnet und arbeitet im Tippbetrieb.
3. Drücken und halten Sie die STOP-Taste für 3 Sekunden (der Motor bestätigt dies mit einer kurzen AUF/AB-Bewegung) → in die manuelle Einstellung der Endlage wechseln.
4. Bei umgekehrten Steuerausgängen (Richtungen), drücken und halten Sie die STOP-Taste für 3 Sekunden (der Motor bestätigt dies mit einer kurzen AUF/AB-Bewegung).
5. OBERE Endlage:
 - a. In eine ausgewählte Position fahren
 - b. Drücken Sie die Taste P2 (der Motor bestätigt dies mit einer kurzen AUF/AB-Bewegung)
 - c. Drücken Sie die AUF-Taste (der Motor bestätigt dies mit einer kurzen AUF/AB-Bewegung)
6. UNTERE Endlage:
 - a. In eine ausgewählte Position fahren
 - b. Drücken Sie P2 (der Motor bestätigt dies mit einer kurzen AUF/AB-Bewegung)
 - c. Drücken Sie AB (der Motor bestätigt dies mit einer kurzen AUF/AB-Bewegung)
7. Um die Programmierung zu beenden, drücken Sie 2x die Taste P2 (die Motor bestätigt dies mit kurzer AUF/AB-Bewegung).



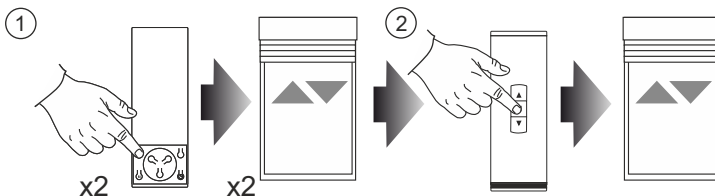
4. RESET DER EINSTELLUNGEN:

1. Legen Sie die Spannung am Motor an (der Motor bestätigt dies mit einer kurzen AUF/AB-Bewegung).
2. Drücken Sie die Taste P2 (der Motor bestätigt dies mit einer kurzen AUF/AB-Bewegung).
3. Drücken Sie die AUF-Taste (der Motor bestätigt dies mit einer kurzen 2x AUF/AB-Bewegung) – der Motor wird vollständig rückgesetzt und es werden alle Funkhandsender gelöscht.



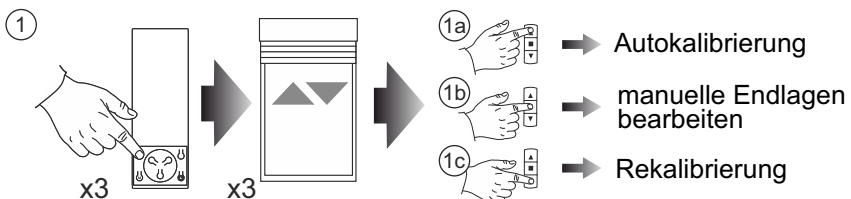
5. KOPIEREN DER FUNKHANDSENDER:

1. Drücken Sie 2x die Taste P2 (der Motor bestätigt dies mit einer kurzen 2x AUF/AB-Bewegung) auf dem zu kopierenden Kanal.
2. Drücken Sie die STOP-Taste (der Motor bestätigt dies mit einer kurzen AUF/AB-Bewegung) auf dem Zielkanal.



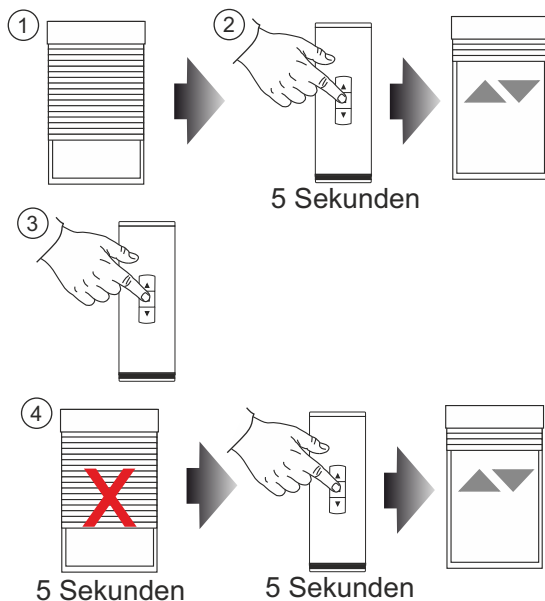
6. KORRIGIEREN DER ENDLAGEN:

1. Drücken Sie 3x die Taste P2 (der Motor bestätigt dies mit einer kurzen 3x AUF/AB-Bewegung)
 - a. AUF-Taste → Autokalibrierung
 - b. STOP-Taste → manuelle Endlagen bearbeiten (siehe Punkt 2 Unterpunkt 5,6)
 - c. AB-Taste → Rekalibrierung



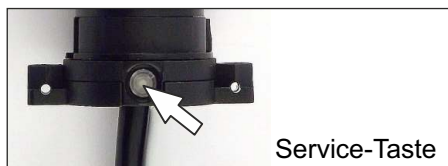
7. ZWISCHENPOSITION:

1. Fahren Sie den Rollladen in die gewählte Zwischenposition
2. Drücken und halten Sie die STOP-Taste für 5 Sekunden (der Motor bestätigt dies mit einer kurzen AUF/AB-Bewegung) (die Zwischenposition wurde gespeichert)
3. Um die Zwischenposition aufzurufen, drücken Sie die STOP-Taste, wenn der Rollladen angehalten ist.
4. Um die eingestellte Zwischenposition zu löschen, halten Sie die STOP-Taste für 5 Sekunden (der Motor bestätigt dies mit einer kurzen AUF/AB-Bewegung), nachdem Sie den Rollladen zuvor in die programmierte Position gefahren haben.



8. FUNKTION DER SERVICE-TASTE:

1. Für 2 Sekunden gedrückt halten → die Funkhandsender mit der STOP-Taste zuordnen/löschen
2. Für 5 Sekunden gedrückt halten → Autokalibrierung
3. Für 10 Sekunden gedrückt halten → vollständiger Reset (der Motor bestätigt dies mit einer kurzen 2x AUF/AB-Bewegung)
4. Für 15 Sekunden gedrückt halten → verlassen ohne Aktion (der Motor bestätigt dies mit einer kurzen 3x AUF/AB-Bewegung)



9. DEN MOTOR DER ZENTRALE TR7 HINZUFÜGEN:

1. Nach der Anmeldung in der Zentrale öffnen Sie das Menü links oben im Bildschirm und wählen Sie die Option „Konfiguration der Geräte“.
2. In der oberen Leiste öffnen Sie den Reiter „Neu“.
3. Drücken Sie die Taste „Geräte suchen“. Die Zentrale beginnt mit der Suche nach Motoren und anderen Geräten, die dann in der Liste oben angezeigt werden.

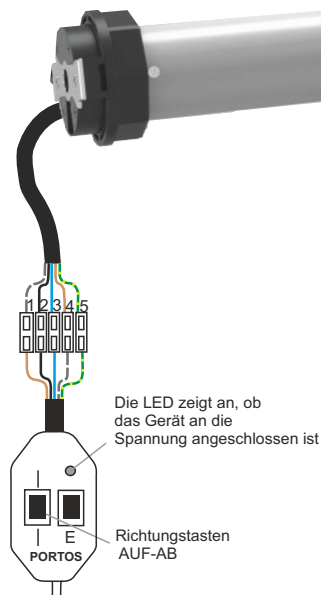
Achtung: Wenn die Motoren nicht in der Geräteliste erscheinen, bedeutet das, dass seit dem Einschalten zu viel Zeit abgelaufen ist und die Antriebe kein Identifikationssignal mehr aussenden. Wird der Antrieb mit der Fernbedienung oder einer Taste bewegt oder aus- und wieder eingeschaltet, wird der Motor wieder auffindbar sein.

Achtung: Wenn der Antrieb bereits einer anderen Zentrale hinzugefügt und nicht korrekt davon entfernt wurde, ist ein Motor-Reset erforderlich, um ihn der neuen Zentrale zuzuordnen.

4. Drücken Sie auf den Pfeil runter rechts neben dem Motornamen und dann drücken Sie auf die Plus-Taste.
5. Geben Sie dem Gerät einen Namen, mit dem es später leicht identifiziert werden kann (z. B. Wohnzimmer 1). Wenn Sie auf die Taste „Kanal identifizieren“ drücken, führt der hinzuzufügende Motor eine Auf- und Abwärtsbewegung aus. Das Hinzufügen wird durch das Drücken auf die Taste „SPEICHERN“ abgeschlossen.

9. RESET DES MOTORS UND STARTEN DER AUTOKALIBRIERUNG MIT DEN TASTEN:

1. Nach dem Einschalten der Spannung warten Sie auf die erste AUF/AB-Bewegung.
2. Drücken und halten Sie dann die Taste (für ca. 1–2 Sekunden bei der ersten AUF/AB-Bewegung – wenn Sie sie vor der ersten Bewegung oder während der ersten AUF/AB-Bewegung drücken, dann ist diese Funktion nicht aktiv – Schutz vor Montage der nicht zurückfedernden Tasten):
 - Auf – zum Reset des Motors
 - Auf – zum Starten der Autokalibrierung
3. Warten Sie ab, bis der Motor die zweite AUF/AB-Bewegung aktiviert.
4. Nach der zweiten AUF/AB-Bewegung soll die Taste innerhalb von ca. 3 Sekunden losgelassen werden:
 - Wenn sich der Motor zurückgesetzt hat, wird dies mit einer doppelten AUF/AB-Bewegung bestätigt
 - Wenn die AB-Taste gedrückt wurde – wird eine Autokalibrierung gestartet
5. Wenn zwischen der ersten und zweiten Auf/Ab-Bewegung die Taste kurz gedrückt oder losgelassen wird, wird keine Funktion gestartet.
6. Falls Sie den Reset/Autokalibrierung abbrechen wollen, dann lassen Sie nach der zweiten AUF/ABBewegung die Taste für 4–5 Sekunden nicht los – dann, ähnlich wie bei der Service-Taste, wird "TIMEOUT" erkannt und die Funktion wird abgebrochen.



- 1 = L1 - Außenleiter (grau)
- 2 = AUF (schwarz)
- 3 = N - Nullleiter (blau)
- 4 = AB (braun)
- 5 = PE - Schutzleiter (gelb-grün)